

Kitchen Space

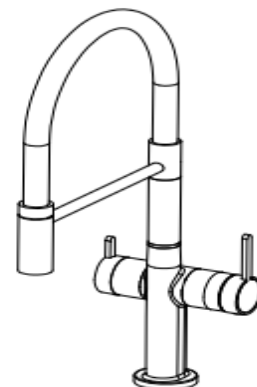
ПАСПОРТ ИЗДЕЛИЯ

НАЗНАЧЕНИЕ

Смеситель ТМ **Kitchen Space** предназначен для использования в бытовых или общественных помещениях для пуска, смешивания, регулирования температуры и закрытия водного потока на его выходе из системы водоснабжения, а также для подачи питьевой воды из фильтровальных систем на некоторых моделях.

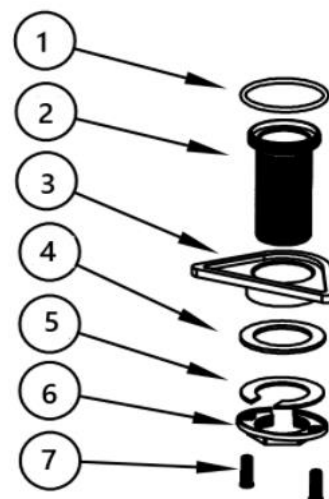
ТЕХНИЧЕСКИЕ ХАРАКТЕРИСТИКИ

- Максимальное рабочее давление 1 Мпа;
- Максимальная рабочая температура воды 80 °С;
- Рабочее давление от 0,1 до 0,6 Мпа;
- Разница давлений холодной и горячей воды перед смесителем не более 10%;
- Смеситель соответствует 1-й группе по герметичности по ГОСТ 19681-2016.



Смеситель для кухни «Kitchen Space» с подключением к фильтру с питьевой водой. Артикул KS-8277.

- Смеситель.
- Комплект для монтажа:
- 1 - резиновое уплотнительное кольцо для корпуса смесителя;
- 2 - соединительная трубка;
- 3 - упор пластиковый для усиленной фиксации на мойке или столешнице;
- 4 - резиновое уплотнительное кольцо;
- 5 - установочный крепеж;
- 6 - гайка;
- 7 - винты (2 штуки);
- Гибкая подводка M10x1-G1/2 длиной 600 мм для холодной и горячей воды;
- Гибкая подводка M10x1 длиной 400 мм;
- Переходник для подключения к фильтру с питьевой водой;
- Инструкция (гарантийный талон).



ИНСТРУКЦИЯ ПО УСТАНОВКЕ КУХОННЫХ СМЕСИТЕЛЕЙ

Внимание! Для установки кухонного смесителя настоятельно рекомендуем обратиться к профессиональным установщикам сантехнического оборудования.

При установке необходимо соблюдать требования нормативных документов и настоящей инструкции. Рекомендуется установка фильтров очистки воды от механических примесей, со степенью очистки не более 100 мкм. Если установлен редуктор для уменьшения давления воды, его следует отрегулировать.

Перед установкой проверьте комплектность смесителя, подготовьте необходимый инструмент для монтажа. Убедитесь в отсутствии загрязнений на гибкой подводке, при необходимости промойте ее водой.

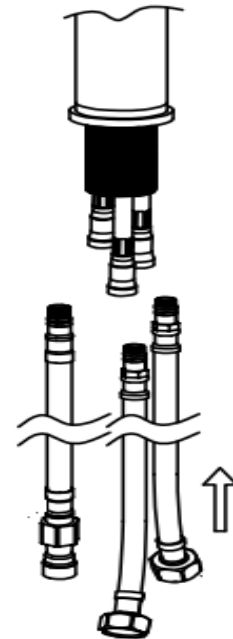
Проверьте, есть ли резиновое уплотнительное кольцо в корпусе смесителя.

Если нет, то установите его, поместив в паз на корпусе смесителя.

Подключите гибкую подводку к соответствующим трубкам:

1. гибкая подводка M10x1-G1/2 600 мм для горячей воды,
2. гибкая подводка M10x1 G1/2 600 мм для холодной воды,
3. гибкая подводка M10x1 длиной 400 мм.

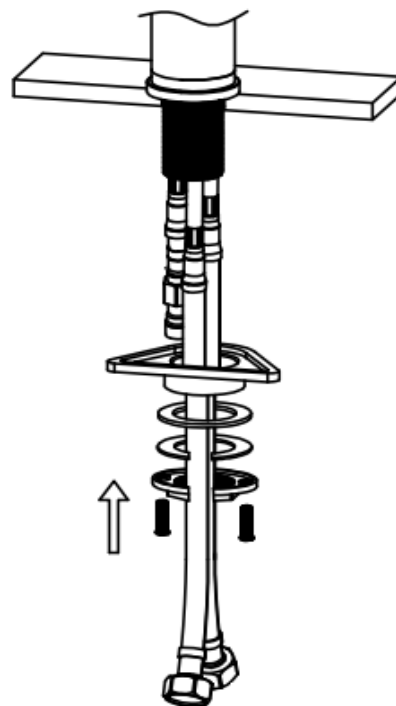
Трубки для подключения гибкой подводки для холодной/горячей имеют цветную маркировку.



Установите смеситель на мойку либо столешницу.

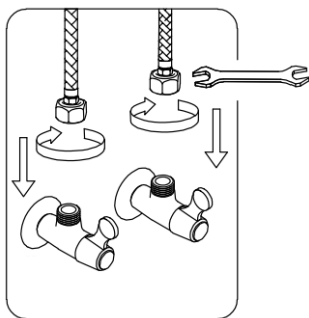
После этого последовательно установите крепления из комплекта для монтажа на соединительной трубке: пластиковый упор, резиновое уплотнительное кольцо, установочный крепеж и гайку.

Последним действием зафиксируйте винты на гайке с помощью отвертки.

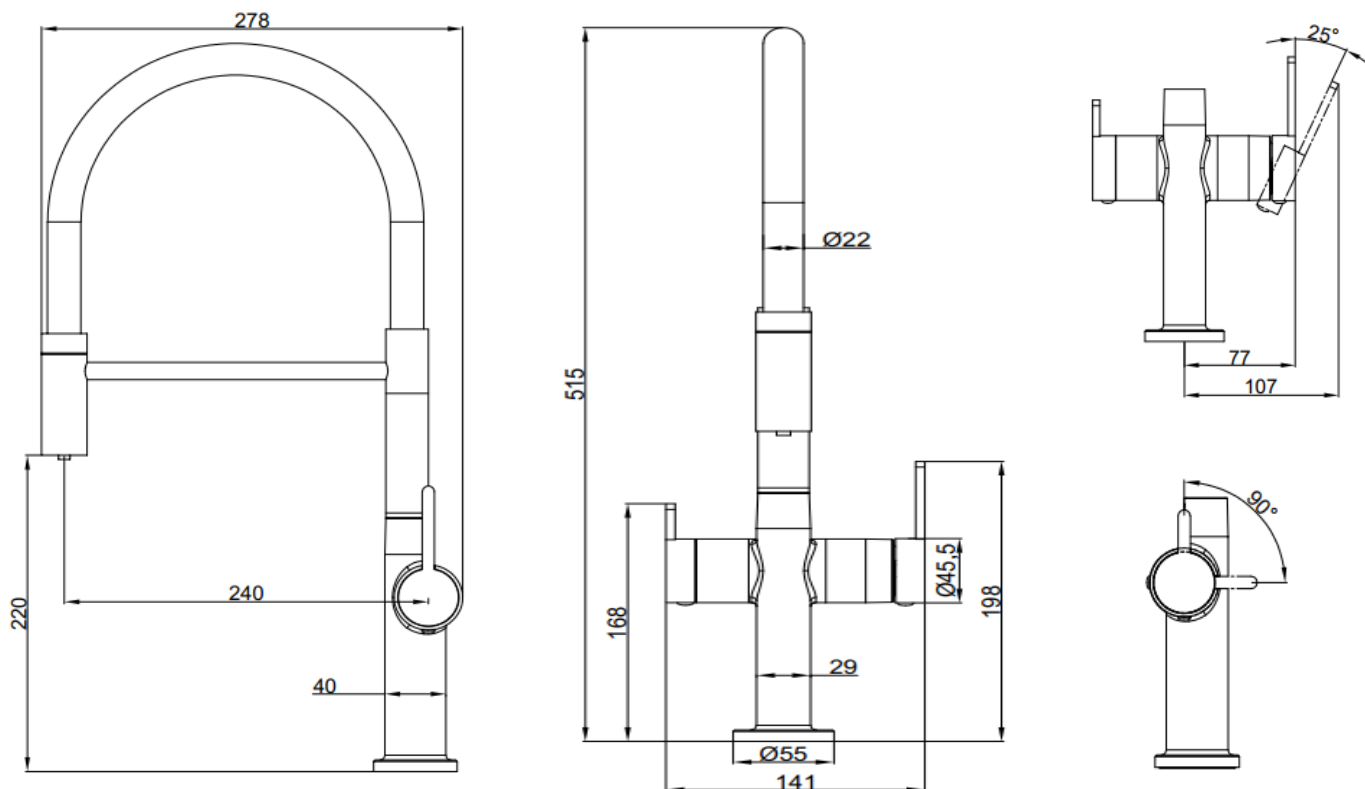


При помощи гаек подводки, соедините смеситель с трубами холодной и горячей воды.

Для подключения к фильтру с питьевой водой используйте переходник на гибкой подводке M10x1 длиной 400 мм.



ПАРАМЕТРЫ ДЛЯ УСТАНОВКИ



ВАЖНЫЕ ПРЕДУПРЕЖДЕНИЯ ПО ЭКСПЛУАТАЦИИ И РЕКОМЕНДАЦИИ ПО УХОДУ ЗА КУХОННЫМ СМЕСИТЕЛЕМ



После монтажа аккуратно выверните аэратор, откройте подачу воды, промойте излив смесителя и сетку аэратора и затем установите детали обратно.

Проверьте все соединения на герметичность.

1. Регулярно проверяйте и при необходимости регулируйте клапан регулировки давления воды в системе водоснабжения, т.к. их неправильная регулировка может вызвать нарушение работы смесителя, в том числе повышенную шумность;
2. Для чистки поверхности смесителя используйте изделия из мягких тканей, без использования абразивных чистящих средств, а также средств на основе спирта, аммония, соляной, серной, азотной и иных видов кислот;
3. Периодически снимайте аэратор и очищайте его от загрязнений под струей проточной воды.

ГАРАНТИЙНЫЙ ТАЛОН
Кухонные смесители, ТМ Kitchen Space:

<p>Модель (артикул): Цвет: Серийный, номер: * (*указан в сопроводительной бирке)</p>	<p>1. Гарантийный срок на кухонный смеситель составляет:</p> <p>1.1. Гарантия на корпус смесителя - 10 лет (120 мес.) с даты покупки;</p> <p>1.2. Гарантия на покрытие смесителя – 2 года (24 мес.) с даты покупки;</p> <p>1.3. Гарантия на картридж/кран-буксу – 1 год (12 мес.) с даты покупки;</p> <p>1.4. Гарантия на прокладки, картридж, кранбуксу, гибкую подводку - 6 месяцев с даты покупки.</p> <p>2. При эксплуатации в местах общественного пользования (в коммерческих учреждениях, театрах, домах отдыха, гостиницах и т.д.), гарантийный срок уменьшается в 2 раза, по сравнению с указанным в п.1. Дата продажи подтверждается полностью заполненным гарантийным талоном, подписанным Покупателем и заверенным печатью торговой организации, в которой приобретен смеситель и товарным (кассовым) чеком.</p> <p>3. Производитель гарантирует ремонт, частичную или полную замену изделия, имеющего дефекты или вышедшего из строя по вине изготовителя в течение всего гарантийного срока.</p>
<p>Номер товарного (кассового) чека:</p>	<p>4. Гарантия действительна на кухонный смеситель, приобретенный и эксплуатируемый на территории Российской Федерации и стран СНГ.</p> <p>5. Гарантия распространяется только на дефекты, признанные Производителем производственными, при условии соблюдения Покупателем инструкций по монтажу и рекомендаций по уходу.</p>
<p>Печать продавца (название торговой организации):</p>	<p>6. Внешний вид и комплектность смесителя должны быть проверены и осмотрены Покупателем при получении товара в месте покупки в присутствии Продавца, о чем делается запись в гарантийном талоне. Претензии по внешнему виду и комплектности смесителя после его приобретения Покупателем не принимаются.</p> <p>7. В случае обнаружения в течение гарантийного срока неисправностей или дефектов в товаре, Покупателю следует обратиться в торговую организацию, в которой была приобретен смеситель, или в компанию: GRANULA-TD.RU (ООО «Стандарт», 109548, г. Москва, ул. Шоссейная, д. 1, корпус 1).</p> <p>8. Упаковка должна сохраняться в течение 14 дней со дня приобретения смесителя. Гарантийный талон и чек необходимо сохранять в течение всего гарантийного периода.</p>
<p>Подпись продавца:</p>	<p>9. Гарантия не распространяется на:</p> <p>9.1. Дефекты, вызванные повреждениями при транспортировке смесителя, после момента его передачи Покупателю;</p> <p>9.2. Неправильную установку и использование не по назначению;</p> <p>9.3. Повреждения, возникшие в процессе естественной эксплуатации (царапины, трещины, сколы и другие внешние повреждения);</p>
<p>Дата покупки:</p>	<p>9.4. Загрязнения и пятна известкового налета вследствие ненадлежащего ухода, следов небрежной эксплуатации и хранения;</p> <p>9.5. Загрязнение внутренних полостей изделия окалиной, ржавчиной, песком и прочими частицами, которые могут привести к повреждению рабочих элементов;</p> <p>9.6. Повреждения, вызванные не зависящими от Производителя причинами, такими как явления природы и стихийные бедствия, пожар и т.д.;</p> <p>9.7. Повреждения, вызванные агрессивными химическими веществами (кислотами, растворителями и т.п.) или средствами по уходу, содержащими подобные вещества;</p> <p>9.8. Изделия, имеющие следы самостоятельного ремонта.</p> <p>Настоящим подтверждаю, что приобрел данное изделие и осмотрел его. С техническими характеристиками, гарантийными условиями и инструкциями по монтажу, эксплуатации и уходу ознакомлен и согласен. Претензий к комплектации и внешнему виду не имею, товар в моем присутствии проверен и годен к эксплуатации. Кассовый чек и гарантийный талон выдан. С условиями гарантии ознакомлен и согласен:</p> <p>Подпись покупателя _____ / ФИО _____ /</p> <p>Убедительно просим Вас проверить правильность заполнения гарантийного талона. Не допускается внесения в талон каких-либо изменений, дополнений. В случае неправильного или неполного заполнения талона, немедленно обратитесь к продавцу.</p>